



ДОСТУПНАЯ
СРЕДА

Доступная среда

Обследование ♦ Проектирование ♦ Монтаж
Тел: (499)394-37-76 г. Москва; (812)982-16-13 Санкт-Петербург; (800)500-67-03 Россия.
E-mail: info@dsprus.ru; dsprus.ru.

ПАСПОРТ ДОСТУПНОСТИ ОБЪЕКТА СОЦИАЛЬНОЙ ИНФРАСТРУКТУРЫ №2.

**Санкт-Петербургское государственное
бюджетное профессиональное образовательное учреждение
«Колледж судостроения и прикладных технологий»
Практический корпус.**

198096, город Санкт-Петербург, Кронштадтская улица, д. 5, Лит. Б.

Санкт-Петербург 2020г.

Содержание:

№	Наименование	Стр.
1	Условные обозначения.	3
2	Паспорт доступности объекта социальной инфраструктуры (ОСИ): СПБ ГБПОУ КСиПТ.	4
3.	Акт обследования объекта социальной инфраструктуры	10
4.	Акт мероприятий по обеспечению доступа инвалидов и других маломобильных групп населения к месту предоставления услуги до проведения реконструкции или капитального ремонта.	12
5.	Акт минимального плана мероприятий по обеспечению доступа инвалидов и других маломобильных групп населения к месту предоставления услуги до проведения реконструкции или капитального ремонта.	15
6.	Заключение.	16
7.	Акт согласованных с общественным объединением инвалидов мер для обеспечения доступа инвалидов к месту предоставления услуги.	24
8.	План мероприятий по поэтапному повышению уровня доступности для инвалидов и предоставляемых услуг (дорожная карта объекта)	28

Исполнитель работ: ООО «ДС» ИНН 7813608292; ОГРН 1187847065636.

Ответственный: Дионис Илиади № уд. 7827 00038675 от 21.04.2016 г., тел: +7 (921) 922-60-49.

Условные обозначения.

- «ТСР» - техническое средство реабилитации;
- «МГН» - маломобильные группы населения;
- «К» - инвалиды на кресло колясках;
- «С» - слепые и слабовидящие;
- «О» - люди с нарушением опорно-двигательного аппарата;
- «Г» - глухие и слабослышащие;
- «У» - умственно отсталые.
- «ДП» - доступен полностью;
- «ДЧ» - доступен частично;
- «ДУ» - доступен условно;
- «ВНД» - временно не доступен;
- «А» - адаптация всех общедоступных зон;
- «Б» - адаптация выделенных зон (часть здания).

СОСТАВИЛ
Технический эксперт № уд. 7827 00038675

«24» октября 2020г
Д. Илиади

УТВЕРЖДАЮ
Директор СПб ГБПОУ КСиПТ

«06» ноября 2020г
А. Л. Женаев

**ПАСПОРТ ДОСТУПНОСТИ ОБЪЕКТА СОЦИАЛЬНОЙ ИНФРАСТРУКТУРЫ №2.
Санкт-Петербургское государственное бюджетное профессиональное образовательное учреждение «Колледж судостроения и прикладных технологий». СПб ГБПОУ КСиПТ**

I. Краткая характеристика объекта и предоставляемых на нем услуг.

Полное наименование организации: Санкт-Петербургское государственное бюджетное профессиональное образовательное учреждение «Колледж судостроения и прикладных технологий». СПб ГБПОУ КСиПТ.

Адрес объекта, на котором предоставляется (ются) услуга (услуги): 198096, город Санкт-Петербург, Кронштадтская улица, д. 5, Лит. Б.

Наименование предоставляемой (мых) услуги (услуг): Образование профессиональное среднее.

Код ОКВЭД (Основной 85.21).

Сведения об объекте:

- Отдельно стоящее здание _____ этажа, _____ кв.м.
- Наличие прилегающего земельного участка (да, нет).
- Год постройки здания – _____ год. Год последнего капитального ремонта – _____ год.
- Участие в исполнении ИПРА инвалида, ребёнка-инвалида (да, нет).

Сведения об организации, расположенной на объекте:

Название организации, которая предоставляет услугу населению: Санкт-Петербургское государственное бюджетное профессиональное образовательное учреждение «Колледж судостроения и прикладных технологий». СПб ГБПОУ КСиПТ.

Адрес места нахождения организации: 198096, город Санкт-Петербург, Кронштадтская улица, д. 5, Лит. Б.

Юридический адрес организации: 198096, город Санкт-Петербург, Кронштадтская улица, 5, лит А.

Основание для пользования объектом (оперативное управление, аренда, собственность).

Форма собственности (государственная, негосударственная).

Административно-территориальная подведомственность: - Муниципальная.

Наименование и адрес вышестоящей организации: Комитет по образованию г. Санкт-Петербурга. 190031, город Санкт-Петербург, переулок Антоненко, дом 8 литер А.

Путь следования к объекту пассажирским транспортом:

- Автобус: № 2; №111; №546. Троллейбус №41; №46; №48, до остановки общественного транспорта «Кронштадтская улица», далее 75 м. пешком до обследуемого объекта.
- От метро «Автово», 1000 м. пешком до обследуемого объекта.

Наличие адаптированного пассажирского транспорта к объекту: отсутствует.

Расстояние до объекта от остановки транспорта: 75-100 м.

Время движения (пешком): (5-20 минут).

Наличие выделенного от проезжей части пешеходного пути (да, нет).

Перекрестки:

- нерегулируемые - есть.

- регулируемые - есть.

- со звуковой сигнализацией, таймером - нет.

Информация на пути следования к объекту: акустическая, тактильная, визуальная: нет.

Перепады высоты на пути: есть, нет.

Их обустройство для инвалидов на коляске: да, нет.

Состояние доступности основных структурно-функциональных зон:

№	Основные структурно-функциональные зоны	Адаптировано/ Не адаптировано	Состояние доступности в том числе для основных категорий инвалидов
1	Территория, прилегающая к зданию (участок)	Не адаптировано.	ДЧ – И (К, О, Г, У) ДУ (С) Прилегающая территория является собственностью обследуемого объекта. Рекомендовано предусмотреть обустройство тактильно информационного мощения.
2	Вход (входы) в здание	Не адаптировано.	ДЧ – И (О, Г, У), ВНД (К), ДУ (С). Рекомендовано предусмотреть возможность реконструкции существующих крылец, с обустройством стационарного бетонного пандуса. Отсутствует контрастность краевых ступеней лестничного марша. Существующие поручни не соответствуют требованиям доступности.
3	Путь (пути) движения внутри здания (в т. ч. пути эвакуации)	Не адаптировано.	ДЧ – И (О, Г, У), ВНД (К), ДУ (С). Доступ для людей с ограниченными возможностями рекомендовано организовать на первом этаже здания, с выделенными зонами для доступа всех маломобильных групп.
4	Зона целевого назначения здания (целевого посещения объекта)	Не адаптировано.	ДЧ – И (О, Г, У) ДУ (К, С).
5	Санитарно-гигиенические помещения	Не адаптировано.	ВНД (К, С, О, Г, У). Санитарно-гигиенические помещения для МГН не доступны. Рекомендовано предусмотреть возможность разработки проекта адаптации существующих санитарно-

			<p>гигиенических комнат в соответствии с требованиями доступности до момента проведения работ, рекомендовано установить адаптивное оборудование:</p> <ul style="list-style-type: none"> - Поручни опорные унитаза и раковины. - Крючок для костылей. - Кнопку вызова помощи. - Пиктограмму туалет для инвалидов. - Тактильно информационную мнемосхему санузла. - Установить раковину без пьедестала.
6	Система информации и связи (на всех зонах)	Не адаптировано.	<p>ВНД (К, О, У, Г, С) Отсутствует какое-либо информационное, тактильно, звуковое и прочее оборудование или устройство.</p>
7	Пути движения к объекту (от остановки транспорта)	Не адаптировано.	<p>ДЧ – И (К, О, Г, У) ДУ (С). Направить запрос в местные органы самоуправления с просьбой адаптации и обустройства дорожного полотна на пути следования согласно потребностям людей с ограниченными возможностями и требованиями СП 59.13330.2016</p>

*Указывается: ДП-В – доступно полностью всем; ДП-И (К, О, С, Г, У) – доступно полностью избирательно (указать категории инвалидов); ДЧ-В доступно частично всем; ДЧ-И (К, О, С, Г, У) – доступно частично избирательно (указать категории инвалидов); ДУ – доступно условно; ВНД – временно недоступно.

II. Оценка соответствия уровня доступности для инвалидов объекта и имеющихся недостатков в обеспечении условий его доступности для инвалидов

№	Основные показатели доступности для инвалидов и других маломобильных групп населения объекта	Оценка состояния и имеющихся недостатков в обеспечении условий доступности для инвалидов и других маломобильных групп населения
1	С момента ввода объекта в эксплуатацию	Нет
2	Проведение комплексной реконструкции или капитального ремонта	Нет
3	Формат предоставления услуги	На объекте
4	Количество паспортизированных зданий	1
	Доля работников органа или организации, предоставляющей услуги, прошедших инструктирование или обучение для работы	

5	с инвалидами по вопросам, связанным с обеспечением доступности для инвалидов объектов и услуг, от общего количества работников, предоставляющих услуги населению (общая численность/ процент от общей численности работников, непосредственно осуществляющих оказание услуг гражданам)	10 %	
6	Доля работников организации, на которых административно-распорядительным актом возложено оказание помощи инвалидам при предоставлении им услуг, от общего количества организации, предоставляющих данные населению (общая численность/процент от общей численности работников, непосредственно осуществляющих оказание услуг гражданам)	10 %	
7	Иные (указать)	Нет	

№	Основные показатели доступности для и инвалидов и других маломобильных групп населения объекта	с	
		Наличие	Примечание
1	Обеспечение условий индивидуальной мобильности инвалидов и возможность для самостоятельного их передвижения по объекту, в том числе на которых имеются:		
1.1	Выделенные стоянки автотранспортных средств для инвалидов	Нет	Не предусмотрены
1.2	Сменные кресла-коляски	Нет	Не предусмотрены
1.3	Адаптированные лифты	Нет	Отсутствует техническая возможность
1.4	Поручни	Да	Не соответствуют
1.5	Пандусы	Нет	Отсутствуют
1.6	Подъёмные платформы	Нет	Не предусмотрены
1.7	Раздвижные двери	Нет	Отсутствует необходимость
1.8	Доступные входные группы	Да	Не соответствуют
1.9	Доступные санитарно-гигиенические помещения	Да	Не соответствуют
1.10	Достаточная ширина дверных проёмов в стенах, лестничных маршей, площадок	Да	Частично соответствует
1.11	Информационные табло (в том числе, интерактивные)	Нет	Отсутствует
1.12	Надлежащее размещение оборудования и носителей информации, необходимых для обеспечения беспрепятственного доступа к объектам (местам предоставления услуг) инвалидов, имеющих стойкие расстройства функций зрения, слуха и передвижения	Нет	Отсутствует
1.13	Дублирование необходимой для инвалидов, имеющих стойкие расстройства функции	Нет	Отсутствует

	зрения, зрительной информации - звуковой информацией, а также надписей, знаков и иной текстовой и графической информации – знаками, выполненными рельефно-точечным шрифтом Брайля и на контрастном фоне		
1.14	Дублирование необходимой для инвалидов по слуху звуковой информации зрительной информацией	Нет	Отсутствует

III. Оценка соответствия уровня доступности для инвалидов предоставляемых услуг и имеющих недостатков в обеспечении условий их доступности для инвалидов.

№	Основные показатели доступности для и инвалидов и других маломобильных групп населения объекта	Оценка состояния и имеющихся недостатков в обеспечении условий доступности для инвалидов и других маломобильных групп населения	
1	Проведение инструктирования или обучения сотрудников, предоставляющих услуги населению, для работы с инвалидами и лицами с ограниченными возможностями здоровья, по вопросам, связанным с обеспечением доступности для них объектов и услуг	да	Предусмотрено
2	Наличие работников организаций, на которых административно-распорядительным актом возложено оказание инвалидам и лицам с ограниченными возможностями здоровья помощи при предоставлении им услуг.	да	Предусмотрено
3	Предоставление услуги с использованием русского жестового языка, обеспечение допуска сурдопереводчика и тифлосурдопереводчика.	Нет	Предусмотреть при необходимости или обращении МГН категории «С» и «Г».
4	Обеспечение сопровождения инвалидов, имеющих стойкие расстройства функции зрения и самостоятельного передвижения, и оказание им помощи.	да	Предусмотрено
5	Иные (указать)	-	-

IV. Управленческие решения по срокам и объёмам работ, необходимых для приведения объекта и порядка предоставления на нём услуг в соответствие с требованиями законодательства Российской Федерации

№	Предлагаемые управленческие решения по объёмам работ, необходимым для приведения объекта и предоставляемых на нём услуг в соответствие с требованиями законодательства Российской Федерации об обеспечении условий их доступности для инвалидов и других маломобильных групп населения	Период проведения работ
1	Приобретение и установка: - Установить табличку с номером телефона для вызова специалиста. Размер 150x300 мм. Высоту установки принять 1,0 – 1,1 м. - Установить тактильно-информационную мнемосхему. Размер мнемосхемы	2020 – 2025 г.

	схемы применить 600x230 мм. Высоту установки выполнить согласно п. 8.1.6 СП 59.13330.2016. - Установить табличку с наименованием учреждения, дублируемую шрифтом Брайля. - Приобрести перекатной пандус, для преодоления порогов высотой более 0,1 м.	
2	Разработать проектно-сметную документацию на реконструкцию существующей входной группы. Приобрести и установить контрастную маркировку, краевых частей, существующего крыльца. 5.1.12. СП 59.13330.2016.	2020 – 2025 г.
3	Разработать проектно-сметную документацию на реконструкцию существующих санитарно-гигиенических помещений. Приобрести дополнительное оборудования для адаптации сан. технических помещений.	2020 – 2025 г.
4	Предусмотреть работы по разработке проектно-сметной документации в выделенных зон/ участков, предусмотренных для МГН по решению собственника учреждения.	2020 – 2025 г.

Ожидаемый результат (по состоянию доступности) после выполнения работ:

Доступность частично-избирательно для всех категорий инвалидов и других маломобильных групп населения, кроме людей с полной потерей зрения. Организовать доступ для МГН категории «К», без применения конструкторских и архитектурных решений невозможно.

Для принятия решения **не требуется** – согласование.

Информация размещена (обновлена) и Карте доступности дата, наименование сайта, портала: нет.

Итоговое заключение о состоянии доступности ОСИ: ДЧ-И (О; Г; У); ВНД (К, С).

***Указывается: ДП-В – доступно полностью всем; ДП-И (К, О, С, Г, У) – доступно полностью избирательно (указать категории инвалидов); ДЧ-В доступно частично всем; ДЧ-И (К, О, С, Г, У) – доступно частично избирательно (указать категории инвалидов); ДУ – доступно условно; ВНД – временно недоступно.**

№	Члены комиссии по проведению обследования и паспортизации объекта и предоставляемых на нём услуг (ФИО)	Подпись
1	Директор СПб ГБПОУ КСиПТ А. Л. Женаев	
2	Руководитель ООО «ДС» Илиади Д	
3	Инженер ПТО ООО «ДС» Анисимова Е. В	



СОСТАВИЛ
Технический эксперт № уд. 7827 00038675

«17» Октябрь 2020г
Д. Илиади



УТВЕРЖДАЮ
Директор СПб ГБПОУ КСиПТ

«06» Март 2020г
А. Л. Женаев



АКТ ОБСЛЕДОВАНИЯ ОСИ к паспорту доступности объекта социальной инфраструктуры

1. Общие сведения об объекте

- 1.1. Наименование объекта: Санкт-Петербургское государственное бюджетное профессиональное образовательное учреждение «Колледж судостроения и прикладных технологий». СПб ГБПОУ КСиПТ.
- 1.2. Адрес объекта: 198096, город Санкт-Петербург, Кронштадтская улица, д. 5, Лит. Б.
- 1.3. Сведения о размещении объекта:
-Отдельно стоящее здание _____ этажа, _____ кв.м.
-наличие прилегающего земельного участка (да, нет).
- 1.4. Наименование организации (полное юридическое наименование – согласно учредительным документам,) Санкт-Петербургское государственное бюджетное профессиональное образовательное учреждение «Колледж судостроения и прикладных технологий». СПб ГБПОУ КСиПТ.
- 1.5. Адрес объекта: 198096, город Санкт-Петербург, Кронштадтская улица, д. 5, Лит. Б.
- 1.6. Юридический адрес организации: 198096, город Санкт-Петербург, Кронштадтская улица, 5, лит А.
- 1.7. Основания для пользования объектом (оперативное управление, аренда, собственность).
- 1.8. Форма собственности (государственная, негосударственная).
- 1.9. Территориальная принадлежность: - Муниципальная.
- 1.10. Наименование вышестоящей организации: (указывается организационно-правовая форма и название вышестоящей организации): Комитет по образованию г. Санкт-Петербурга.
- 1.11. Адрес вышестоящей организации: 190031, город Санкт-Петербург, переулок Антоненко, дом 8 литер А.

2. Характеристика деятельности организации на объекте (по обслуживанию населения)

- 2.1. Вид деятельности: Образование профессиональное среднее. Код ОКВЭД (Основной 85.21).
- 2.2. Виды оказываемых услуг: Образовательные услуги.
- 2.3. Форма оказания услуг: (на объекте, с длительным пребыванием, в том числе проживанием, на дому, дистанционно): на объекте.
- 2.4. Категории обслуживаемого населения по возрасту: (дети, взрослые трудоспособного возраста, пожилые, дети): Все возвратные категории, кроме детей дошкольного возраста.
- 2.5. Категории обслуживаемых инвалидов: (инвалиды, передвигающиеся на коляске, инвалиды с нарушением опорно-двигательного аппарата, инвалиды с нарушением зрения, инвалиды с нарушением слуха, инвалиды с нарушением умственного развития) – Доступен частично избирательно (О, Г, У); Доступен условно (С); Временно не доступен (К).
- 2.6. Плановая мощность: посещаемость (количество обслуживаемых в день), пропускная способность: Пройодимость до 100 и более человек.
- 2.7. Участие в ИПР инвалида, ребенка-инвалида (да, нет).

3. Состояние доступности объекта

- 3.1. Путь к объекту от ближайшей остановки пассажирского транспорта:
 - 3.1.1. Расстояние от объекта до остановки общественного транспорта/станции метро – 75-100 м;
 - 3.1.2. Перекрестки: наличие (нерегулируемые; регулируемые, со звуковой сигнализацией, таймером, отсутствие).

3.1.3. Информация на пути следования к объекту: наличие (акустическая, тактильная, визуальная, отсутствие) - отсутствует.

3.1.4. Перепады высот на пути: (есть, нет).

3.1.5. Обустройство перепадов высот для инвалидов на креслах-колясках (да, нет).

3.2. Организация доступности объекта для инвалидов - форма обслуживания

№	Категория инвалидов (вид нарушения)	Вариант организации доступности объекта (формы обслуживания) <*>
1	Все категории инвалидов и МГН	Б; ДУ; ВНД
в том числе инвалиды		
2	передвигающиеся на креслах-колясках	ВНД
3	с нарушениями опорно-двигательного аппарата	Б
4	с нарушениями зрения	ДУ
5	с нарушениями слуха	Б
6	с нарушениями умственного развития	Б

ВЫВОДЫ К АКТУ ОБСЛЕДОВАНИЯ

В результате обследования установлено:

- На прилегающей территории к объекту – прилегающая территория не удовлетворяет требованиям доступности, обследуемая территория не является собственностью учреждения. Требуется реконструкция дорожного полотна. Обустройство тактильного информационного мощения
- На общедоступных входных группах – предусмотрена доступность для МГН категории «О»; «Г». Дополнительно доступ для МГН категории «С» организован с помощью сопровождения сотрудниками учреждения. Самостоятельный доступ для людей с полной потерей зрения отсутствует. Доступ для МГН категории «К» - не предусмотрен. До момента проведения работ по реконструкции крыльца, рекомендовано разработать безопасный маршрут с сопровождением ответственных сотрудников за сопровождения.
- Путь следования внутри объекта – предусмотрена доступность для МГН категории «О»; «Г». Дополнительно доступ для МГН категории «С» организован с помощью сопровождения сотрудника учреждения. Самостоятельный доступ для людей с полной потерей зрения отсутствует. Доступ для МГН категории «К» на верхние этажи здания не организован. Самостоятельная организация доступа для МГН категории «К» на верхние этажи здания без применения дополнительных технических устройств, не возможна в связи с архитектурной особенностью здания.

Ответственный за проведение обследования объекта:

Тех. эксперт № уд. 7827 00038675 Илиади Д.Д



27.10.2020 г.

СОСТАВИЛ
Технический эксперт № уд. 7827 00038675

«Д» *Илиади*
Д. Илиади
2020г

УТВЕРЖДАЮ
Директор СПб ГБПОУ КСиПТ

«Св» *Женаев*
А. Л. Женаев
2020г

Акт мероприятий по обеспечению доступа инвалидов и других маломобильных групп населения к месту предоставления услуги до проведения реконструкции или капитального ремонта.

На объекте социальной инфраструктуры: Санкт-Петербургское государственное бюджетное профессиональное образовательное учреждение «Колледж судостроения и прикладных технологий». СПб ГБПОУ КСиПТ ОГРН 1037811065665. Расположенном по адресу: 198096, город Санкт-Петербург, Кронштадтская улица, д. 5, Лит. Б.

В связи с необходимостью обеспечения доступности для инвалидов и других маломобильных групп населения в Санкт-Петербургское государственное бюджетное профессиональное образовательное учреждение «Колледж судостроения и прикладных технологий». СПб ГБПОУ КСиПТ, расположенного по адресу: 198096, город Санкт-Петербург, Кронштадтская улица, д. 5, Лит. Б (указывается адрес фактического расположения ОСИ, в котором оказываются услуги населению) и учитывая, что до проведения реконструкции или капитального ремонта помещений, в которых расположен ОСИ, и в соответствии со статьей 15 Федерального закона № 181-ФЗ от 24.11. 1995 “О социальной защите инвалидов в Российской Федерации”, согласовываются следующие меры по обеспечению доступности места предоставления услуги для инвалидов и других маломобильных групп:

№	Наименование мероприятий по зонам	Назначение мероприятий по категориям инвалидов (наличие мероприятия для определенной категории или несколькими категориям инвалидов обозначается символом +)	Сроки выполнения мероприятий	Основание для выполнения мероприятия (пункт СНиП, СП, ГОСТ)				
					к	о	с	г
1.	Зона: территория, прилегающая к зданию (участок) ОСИ, не принадлежащая собственнику учреждения							
1.1	Зона: подходы к ОСИ- пути пешеходного движения от остановки пассажирского транспорта до входного узла доступного для инвалидов и других маломобильных групп населения не принадлежащая собственнику учреждения.							
1.1.1	Прилегающая территория, не являющаяся собственностью обследуемого объекта, не удовлетворяет требованиям доступности. Требуется предусмотреть занижение бордюрного камня, с предусмотрением безопасного съезда для МГН на кресла-колясках	+	+	+	+	+	Рекомендовано написать письмо в местные органы самоуправления с просьбой приведения	СП59.13330.2016

	Предусмотреть обустройство наземного тактильно информационного мощения для МГН.								пешеходных путей в соответствии с требованиями доступности	
2	Зона: территория, прилегающая к зданию (участок) ОСИ, принадлежащая учреждению									
2.1	Разработать проектно-сметную документацию с предусмотрением ремонта дорожного полотна и обустройством тактильно информационного мощения.	+	+	+	+	+		2020–2025 г.		СП59.13330.2016
3	Зона: входной узел									
3.1	Дополнительно рекомендовано: - Предусмотреть контрастную маркировку, краевых частей, существующего крыльца. П. 5.1.12. - Предусмотреть устройство пандуса для МГН - Предусмотреть возможность приобретения приставного пандуса для преодоления порогов более 0,1 м. - До момента проведения работ по реконструкции крыльца, рекомендовано разработать безопасный маршрут с сопровождением ответственных сотрудников за сопровождение.	+	+	+	+	+		2020–2025 г.		СП59.13330.2016
4	Зона: пути движения внутри здания, в т.ч эвакуационные выходы									
4.1	Обустройство тактильных указателей на всем пути следования, внутри здания.	+	+	+	+	+			Капитальный ремонт или реконструкция При необходимости предусмотреть сопровождение сотрудниками учреждения.	СП59.13330.2016
5	Зона: целевого назначения									
5.1	Предусмотреть возможность организации специализированных учебных мест с приобретением дополнительного адаптивного оборудования и мебели.	+	+	+	+	+		2020–2025 г.		-
6	Санитарно-гигиенические помещения									
6.1	Разработать проектно-сметную документацию. До момента реконструкции установить. - Опорные поручни для унитаза. - Установить опорный поручень	+	+	+	+	+		2020–2025 г.		СП59.13330.2016

	для раковины, с заменой самой раковины на специализированную для МГН. - Установить специализированный крючок для костылей. - Установить тактильно-информационную мнемосхему с расположением сантехнического оборудования. - Установить кнопку вызова помощи.								
7	Информационное обеспечение на ОСИ								
7.1	Дополнительно рекомендовано: - Установить табличку с номером телефона для вызова специалиста. Размер 150x300 мм. Высоту установки принять 1,0 м. - Установить тактильно-информационную мнемосхему. Размер мнемосхемы применить 600x230 мм. Высоту установки выполнить согласно п. 8.1.6 СП 59.13330.2016. - Установить табличку с наименованием учреждения, дублированную шрифтом Брайля.	+	+	+	+	+	2020–2025 г.	СП59.13330.2016 ГОСТ Р 51671-2000, ГОСТ 51264-99, ГОСТ 52131-2003	
7.2	Монтаж средств информации в комплексном виде: визуальная, звуковая, тактильная с указанием направления движения в т.ч при эвакуации.	+	+	+	+	+	2020–2025 г.	СП59.13330.2016 ГОСТ Р 51671-2000, ГОСТ 51264-99, ГОСТ 52131	
8	Все зоны и участки								
8.1	Руководству учреждения рекомендовано организовать сопровождение МГН на все время пребывания людей с ограниченными возможностями.	+	+	+	+	+	-		-

Примечание: В названии таблицы применены следующие символы, обозначающие категории инвалидов: к –инвалиды, передвигающиеся на кресле-коляске; о –инвалиды с нарушением опорно-двигательного аппарата; с- инвалиды, с нарушением зрения; г- инвалиды с нарушением слуха; у- инвалиды с нарушением интеллекта.

* «МГН» – маломобильные группы населения; «К» - инвалиды на кресло колясках; «С» - слепые и слабовидящие; «О» - люди с нарушением опорно-двигательного аппарата; «Г» - глухие и слабослышащие; «У» - умственно отсталые.

СОСТАВИЛ
Технический эксперт № уд. 7827 00038675

« 27 » *Илиади*
Д. Илиади
2020г

УТВЕРЖДАЮ
Директор СПб ГБПОУ КСиПТ

« 06 » *Женаев*
А. Л. Женаев
2020г

Акт минимального плана мероприятий по обеспечению доступа инвалидов и других маломобильных групп населения к месту предоставления услуги до проведения реконструкции или капитального ремонта.

№ п/п	Зона (место) проведения мероприятий	Наименование мероприятий по обеспечению доступности	Планируемый объем финансирования (руб.)	Ориентировочный срок выполнения мероприятий
1.	СПб ГБПОУ КСиПТ	Доработать/уточнить приказы и должностные инструкции, а также журналы проверки оборудования.	-	2020г.
2.		На проступях, первой и последней ступени лестниц, установить противоскользящие самоклеящиеся полосы шириной 0,01 м. контрастного цвета.	34 000	2020 - 2023 г.
3.		Установить табличку с дополнительной информацией о способе предоставления доступа людям передвигающимся на кресла колясках. Установить табличку с наименованием учреждения, дублируемую шрифтом Брайля.	13 500	2020 - 2023 г.
4.	Холл (главная входная группа)	Установить тактильную мнемосхему, дублированную шрифтом Брайля, с планом перемещения в Здании.	17000 – 51000	2020 - 2023 г.

**Заключение по результатам обследования
на предмет доступности объекта социальной
инфраструктуры для инвалидов и
других маломобильных групп населения**

**Санкт-Петербургское государственное
бюджетное профессиональное образовательное учреждение
«Колледж судостроения и прикладных технологий»
Практический корпус.**

Объект: Санкт-Петербургское государственное бюджетное профессиональное образовательное учреждение «Колледж судостроения и прикладных технологий».

Адрес: 198096, город Санкт-Петербург, Кронштадтская улица, д. 5, Лит. Б.

Дата обследования: 27.10.2020г.

Заключение составил: технический эксперт категорий: «К», «О», «С», «Г», «У» № уд. 7827
00038675 от 21.04.2016г. - Илиади Д.Д.

Использовавшиеся технические средства: фотоаппарат Canon PS3, измерительная рулетка – 5м,
измерительный уголок – 0,30м, уровень, лазерный дальномер CONDROL X1-Lite.

Прилегающая территория, не являющаяся собственностью учреждения.

Рекомендации для адаптации ОСИ

Территория, путь следования от остановок общественного транспорта

1. Путь следования от ближайших остановок общественного транспорта, не удовлетворяет требованием п. 5.1.11. Покрытие пешеходных дорожек, тротуаров, съездов, пандусов и лестниц должно быть из твердых материалов, ровным, не создающим вибрацию при движении по нему. Их поверхность должна обеспечивать продольный коэффициент сцепления 0,6 - 0,75 кН/кН, в условиях сырой погоды и отрицательных температур - не менее 0,4 кН/кН.
2. Ширина пешеходных дорожек и продольные съезды на проезжей части не соответствуют требованиям п. 5.1.7. Ширина пешеходного пути с учетом встречного движения инвалидов на креслах-колясках должна быть не менее 2,0 м. В условиях сложившейся застройки в затесненных местах допускается в пределах прямой видимости снижать ширину пешеходного пути движения до 1,2 м. При этом следует устраивать не более чем через каждые 25 м горизонтальные площадки (карманы) размером не менее 2,0x1,8 м для обеспечения возможности разбега инвалидов на креслах-колясках. Продольный уклон путей движения, по которому возможен проезд инвалидов на креслах-колясках, не должен превышать 5 %, поперечный - 2 %.

Территория, прилегающая к зданию (участок)

3. Дорожное покрытие на части участка прилегающей территории, удовлетворяет требованиям п. 5.1.7 - 5.1.11. Покрытие пешеходных дорожек, тротуаров, съездов, пандусов и лестниц должно быть из твердых материалов, ровным, не создающим вибрацию при движении по нему. Их поверхность должна обеспечивать продольный коэффициент сцепления 0,6 - 0,75 кН/кН, в условиях сырой погоды и отрицательных температур - не менее 0,4 кН/кН.
4. Отсутствуют тактильно-информационные мощение (дорожки) на всем пути следования по территории, п. 5.1.10.



Место стоянки и остановки специализированного транспорта и автомашин МГН

5. Отсутствует выделенное парко место для автомашин МГН. Дорожное покрытие находится в неудовлетворительном состоянии, требуется предусмотреть возможность реконструкции существующего дорожного покрытия. Разметку для стоянки специализированного автотранспорта и автомашин МГН, рекомендовано обозначить согласно п. 4.2.4, (5.2.4). Разметку места для стоянки автомашины инвалида на кресле-коляске следует предусматривать размером 6,0x3,6 м, что дает возможность создать безопасную зону сбоку и сзади машины - 1,2 м. Если на стоянке предусматривается место для регулярной парковки автомашин, салоны которых приспособлены для перевозки инвалидов на креслах-колясках, ширина боковых подходов к автомашине должна быть не менее 2,5. Рекомендовано разработать проектно-сметную документацию по благоустройству прилегающей территории в том числе автостоянок для автомашин МГН.

Входные группы.

Входная группа №1.

6. Согласно 6.1.1. В общественном, учебном, торговом или производственном здании (сооружении), в зданиях жд (аэро) вокзалов, должен быть минимум один вход, доступный для МГН, с поверхности земли и из каждого доступного для МГН подземного или надземного уровня, соединенного с этим зданием.

В здание для людей с ограниченными возможностями и МГН, предусмотрена 1 входная группа. Доступ организован для основных групп МГН, кроме людей с полной потерей зрения. При необходимости, предусмотрена возможность сопровождения, сотрудниками учреждения. Доступ для людей передвигающихся на кресла колясках отсутствует.

7. Отсутствует информационное тактильное предупреждающее мощение, установленных в соответствии п.4.1.10 (5.1.10). Тактильно-контрастные указатели, выполняющие функцию предупреждения на покрытии пешеходных путей, следует размещать на расстоянии 0,8 - 0,9 м до препятствия, начала опасного участка, перед внешней лестницей и т.п. Глубина предупреждающего указателя должна быть в пределах 0,5 - 0,6 м и входить в общее нормируемое расстояние до препятствия. Указатель должен заканчиваться до препятствия на расстоянии 0,3 м. Указатели должны иметь высоту рифов 5 мм.

8. Отсутствует кнопка вызова помощи или табличка с номером телефона ответственного сотрудника за сопровождение.

9. Рекомендовано предусмотреть возможность реконструкции крыльца, с обустройством стационарного пандуса, для возможности безопасного и самостоятельного доступа МГН категории «К». Входную дверь заменить, с устройством порога не более 0,02 м. Дверь оборудовать специализированным автоматическим доводчиком.

10. Отсутствует контрастность краевых ступеней лестничного марша, п. 5.1.12.

11. Отсутствуют опорные поручни, что не соответствует п. 6.2.11.

12. Не предусмотрена информационная-тактильная табличка, дублируемая шрифтом Брайля.

13. При реконструкции или капитальном ремонте предусмотреть возможность реконструкцию входной группы согласно п. 6.1.1 – 6.1.9.

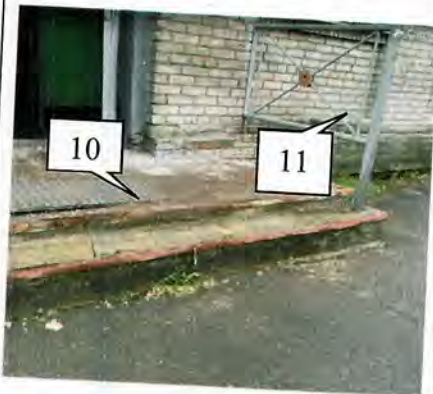
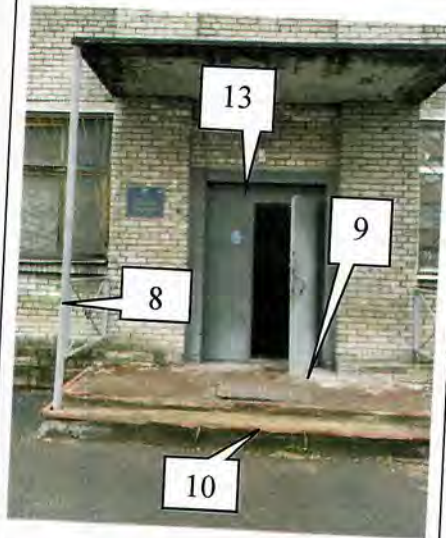
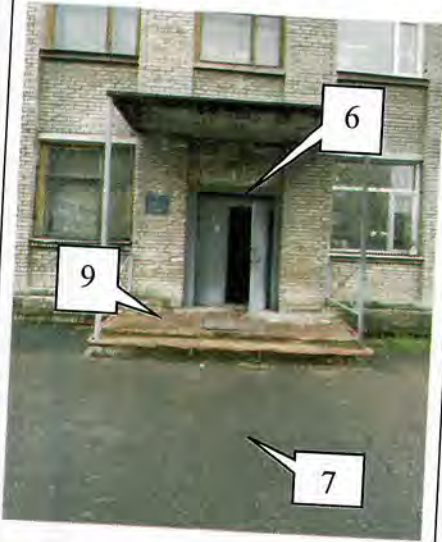
14. Высота порога существующей входной двери превышает допустимое значение и составляет более 0,1 м.

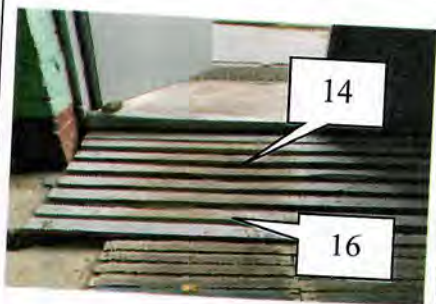
15. Лестница при входе в обследуемое здание, является существенным препятствием и является не доступной для всех групп МГН.

Рекомендовано установить опорные поручни и контрастную маркировку краевых ступеней лестничного марша.

16. Существующие грязезащитные решетки не допустимы к использованию. П. 5.1.17 Дренажные решетки следует размещать вне зоны движения пешеходов.

Если дренажные решетки размещаются на путях движения





МГН, то ребра решеток должны располагаться перпендикулярно направлению движения и находиться на одном уровне с поверхностью. Ширина проветров их ячеек не должна превышать 0,013 м, а длина - 0,015 м. Предпочтительно применение решеток с ромбовидными или квадратными ячейками. Диаметр круглых ячеек не должен превышать 0,018 м.

17. В холле каждой доступной входной группе (узла) рекомендовано предусмотреть установку тактильной мнемосхемы. П. 7.1.8 (8.1.6). При входах в здания массового посещения для инвалидов по зрению должна быть установлена информационная тактильная или тактильно-звуковая мнемосхема, отображающая информацию о помещениях в здании, не мешающая основному потоку посетителей. Она должна размещаться с правой стороны по ходу движения на удалении от 2 до 4 м от входа. На основных путях движения в соответствии с заданием на проектирование устраиваются направляющие тактильно-контрастные указатели, шириной от 0,15 до 0,30 м с высотой рифов 4,0 мм.

18. Существующие рамки металлоискателя не позволяют организовать самостоятельный и безопасный доступ для МГН категории «К». Не соответствие п. 6.1.9 При наличии контроля на входе следует применять контрольно-пропускные устройства и турникеты шириной в свету не менее 0,95 м, приспособленные для пропуска инвалидов на креслах-колясках. Дополнительно к турникетам следует предусматривать боковой проход для обеспечения эвакуации инвалидов на креслах-колясках и других категорий МГН.

19. На кабинетах, предусмотренных для посещения людьми с ограниченными возможностями, необходимо предусмотреть установку тактильно информационных табличек 150x200 мм., дублируемых шрифтом Брайля, согласно п. 6.5.9 СП 59.13330.2016. Информационные тактильные таблички для людей с нарушением зрения с использованием рельефных знаков и символов, а также рельефно-точечного шрифта Брайля должны размещаться рядом с дверью со стороны дверной ручки на высоте от 1,2 до 1,6 м. Дополнительно предусмотреть возможность установки скобообразных дверных ручек.

20. Отсутствует тактильно информационная мнемосхема и табличка с обозначением «Туалет для МГН», что не соответствует требованиям п. 6.3.6. У дверей блоков санитарно-бытовых помещений, включающих в себя доступные кабины (уборных, душевых, ванн и т.п.), и универсальной кабины уборной следует предусматривать со стороны ручки информационные таблички помещений (выполненные рельефно-графическим и рельефно-точечным способом), расположенные на высоте от 1,2 до 1,6 м от уровня пола и на расстоянии 0,1-0,5 м от края двери.



21. Туалет не доступен для всех групп инвалидов что не соответствует требованием п. 6.3.3 Доступная кабина в общественной уборной должна иметь размеры в плане, м, не менее: ширина - 1,65, глубина - 2,2, ширина двери - 0,9. В кабине сбоку от унитаза следует предусматривать пространство рядом с кресла-коляски, а также крючки для одежды, костылей и других принадлежностей. В кабине должно быть свободное пространство диаметром 1,4 м для разворота кресла-коляски. Двери должны открываться наружу.

В универсальной кабине и других санитарно-бытовых помещениях, предназначенных для пользования всеми категориями граждан, в том числе инвалидов, следует предусматривать возможность установки стационарных и откидных опорных поручней, поворотных или откидных сидений. Размеры универсальной кабины в плане, м, не менее: ширина - 2,2, глубина - 2,25.

Один из писсуаров следует располагать на высоте от пола не более 0,4 м или применять писсуар вертикальной формы. Следует применять унитазы, имеющие опору для спины, высоту - 0,45 - 0,5 м и длину - 0,7 м.



Эвакуационный выход.

22. Рекомендовано предусмотреть возможность установки одноуровневого поручня с безопасным завершением и ограждения вдоль лестницы высотой не менее 1,2 м. П. 6.2.29. Верхнюю и нижнюю ступени в каждом марше эвакуационных лестниц следует окрашивать в контрастный цвет или применять тактильные предупредительные указатели, контрастные по цвету по отношению к прилегающим поверхностям пола, шириной 0,3 м. Возможно применение для ориентации и помощи слепым и слабовидящим защитного углового профиля на каждой ступени по ширине марша. Материал должен быть шириной 0,05-0,065 м на проступи и 0,03-0,055 м на подступенке. Он должен визуально контрастировать с остальной поверхностью ступени. Кромки ступеней или поручни лестниц на путях эвакуации должны быть окрашены краской, светящейся в темноте, или на них наклеены световые ленты.



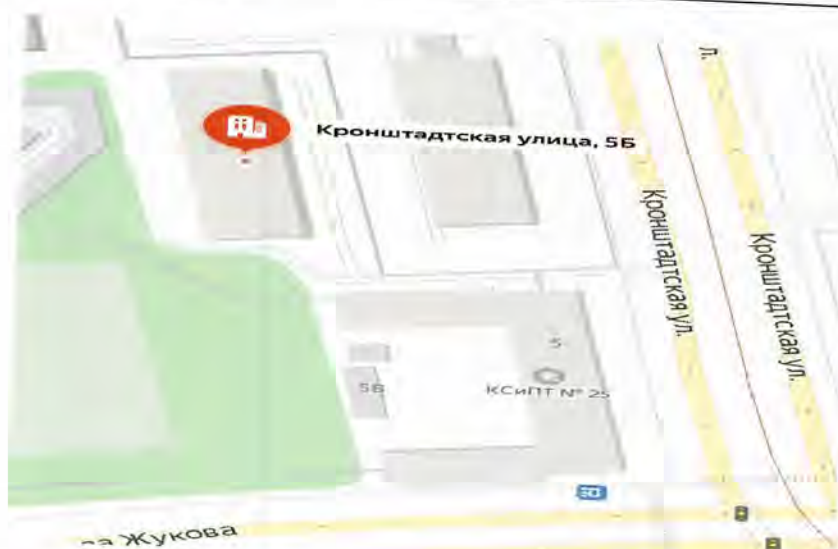
23. Доступ на верхние этажи здания для людей, передвигающихся на кресла-колясках не предусмотрен.

24. Отсутствует контрастность краевых ступеней лестничного марша, п. 5.1.12.

25. Существующий поручень не удовлетворяет требованиям доступности, отсутствует травм безопасное завершение поручня, что не соответствует п. 6.2.11.

Общие требования для зданий и помещений учебно-воспитательного назначения.

26. 7.2.1 Здания общеобразовательных учреждений рекомендуется проектировать доступными для всех категорий учащихся. Проектные решения зданий профессиональных образовательных учреждений должны учитывать возможность обучения студентов-инвалидов по специальностям, утвержденным действующим законодательством. Количество обучающихся по группам устанавливается заказчиком в задании на проектирование Здания специальных реабилитационных образовательных учреждений, сочетающих обучение с коррекцией и компенсацией недостатков развития по определенному виду заболевания, проектируются по специальному заданию на проектирование, включающему перечень и площади помещений, специализированное оборудование и организацию учебного и реабилитационного процессов с учетом специфики ее преподавания.
- 7.2.3 Ученические места для учащихся-инвалидов должны размещаться идентично в однотипных учебных помещениях одного учебного учреждения. В учебном помещении первые столы в ряду у окна и в среднем ряду следует предусмотреть для учащихся с недостатками зрения и дефектами слуха, а для учащихся, передвигающихся в кресле-коляске - выделить 1-2 первых стола в ряду у дверного проема.
- 7.2.4 В актовом и зрительных залах неспециализированных образовательных учреждений следует предусматривать места для инвалидов на креслах-колясках из расчета: в зале на 50-150 мест - 3-5 мест; в зале на 151-300 мест - 5-7 мест; в зале на 301-500 мест - 7-10 мест; в зале на 501-800 мест - 10-15 мест, а также их доступность на эстраду, сцену. Места для учащихся-инвалидов с повреждением опорно-двигательного аппарата следует предусматривать на горизонтальных участках пола, в рядах, непосредственно примыкающих к проходам и в одном уровне с входом в актовый зал.
- 7.2.5 В читальном зале библиотеки образовательного учреждения не менее 5% читальных мест следует оборудовать с учетом доступа учащихся-инвалидов и отдельно - для учащихся с недостатками зрения. Рабочее место для инвалидов по зрению должно иметь дополнительное освещение по периметру.
- 7.2.6 В образовательных учреждениях в раздевальных комнатах физкультурного зала и бассейна для учащихся-инвалидов следует предусматривать закрытую раздевальную с душем и унитазом.
- 7.2.7 В образовательных учреждениях для учащихся инвалидов с нарушением слуха во всех помещениях следует предусмотреть установку светового сигнализатора школьного звонка, а также световой сигнализации об эвакуации в случае чрезвычайных ситуаций.



27. Согласно информации, предоставленной «Яндекс». Остановочные пункты, располагаемые на дорогах. Проходящих через населенные пункты, размещены на расстоянии «комфортных условий» (до 250 м.) – ближайшая остановка «Кронштадтская улица» находится в пределах 100 - 200 м. Согласно п. 7.2.2 ОДМ 218.2.007 – 2011. Остановочные пункты на территории поселений рекомендуется размещать на следующем расстоянии от объектов тяготения людей для условий:

- Комфортных – не более 250 м;
- Нормальных – не более 230 м;
- Стесненных – не более 800 м.

28. На маршруте отсутствуют доступные условия для беспрепятственного, безопасного и удобного передвижения инвалидов и других маломобильных групп населения по участку от остановки общественного транспорта, к доступному входу в учреждение. Что не соответствует п. 4.1.3. Также отсутствует информационная поддержка на всех путях движения, доступных для МГН на все время суток.

Заключение

(Данное заключение является приложением к основной анкете)

Согласно ст.19 Конституции Российской Федерации, государство гарантирует равенство прав и свобод граждан РФ независимо от принадлежности к общественным объединениям, а также других обязательств.

В силу части 1 п.1 ст.15 Федерального закона от 24.11.1995 №181-ФЗ «О социальной защите инвалидов в Российской Федерации» организации независимо от организационных-правовых форм обеспечивают инвалидам (включая инвалидов, использующих кресло-коляски и собак-проводников) условия для беспрепятственного доступа к объектам социальной инфраструктуры (жилым, общественным и производственным зданиям, строениям и сооружениям, включая те, в которых расположены физкультурно-спортивные организации, организации культуры и другие организации), к местам отдыха и к предоставляемым в них услугам.

В соответствии с ст. 4,6,46 Гражданского кодекса РФ, ст. 36, 46 Федерального закона от 27.12.2002 № 184-ФЗ «О техническом регулировании нормы СНИП, СП являются обязательными к применению».

Согласно п.7 ст.30 № 384-ФЗ «Технический регламент о безопасности зданий и сооружений» проектные решения зданий и сооружений в целях обеспечения доступности зданий и сооружений для инвалидов и других групп населения с ограниченными возможностями передвижения должны обеспечивать:

- Досягаемости ими мест посещения и беспрепятственность перемещения внутри зданий и сооружений;
- Безопасность путей движения (в том числе эвакуационных), а также мест проживания, мест обслуживания и мест приложения труда указанных групп населения.

В процессе обследования было установлено, что на объекте **не** реализованы в необходимом и достаточном объеме мероприятий для условий беспрепятственного движения МГН по следующим местам:

- Пути пешеходного движения от ближайших остановок общественного транспорта к зданию – (условная доступность). Прилегающая территория не является собственностью обследуемого объекта. Рекомендовано направить письмо в местные органы самоуправления с просьбой приведения пешеходных путей в соответствии с требованиями доступности. Требуется предусмотреть занижение бордюрного камня, с пред усмотрением безопасного съезда для МГН на кресла-колясках, а также обустройство тактильно-информационного мощения для людей с полной потерей зрения;

- Главный входной узел – предусмотрена доступность для МГН категории «О»; «Г». Дополнительно доступ организован с помощью сопровождения сотрудниками учреждения. Самостоятельный доступ для людей с полной потерей зрения отсутствует. Доступ для МГН передвигающихся на кресла колясках не возможен;
- Пути движения внутри здания - предусмотрена доступность для МГН категории «О»; «Г». Дополнительно доступ для МГН категории «С» организован с помощью сопровождения сотрудниками учреждения. Самостоятельный доступ для людей с полной потерей зрения отсутствует. Доступ для МГН передвигающихся на кресла колясках не возможен;
- Санузлы – не доступны для всех групп МГН
- Зоны специального назначения – предусмотрена доступность для МГН категории «О»; «Г». Самостоятельный доступ для людей с полной потерей зрения отсутствует. Доступ для МГН передвигающихся на кресла колясках не возможен;
- Эвакуационные выходы – не доступны для всех групп МГН

Обследуемый объект не удовлетворяет требованиям безбарьерности, предусмотрена (доступность частичная для МГН категории «О»; «Г»; «У», доступен с помощью сопровождения для МГН категории «С», временно не доступен для МГН категории «К»).

Технический Эксперт категорий «К», «О», «С», «Г», «У»
ООО «ДС»

Д. Илиади
Д. Илиади



* «ТСР» - техническое средство реабилитации; «МГН» – маломобильные группы населения; «К» - инвалиды на кресло колясках; «С» - слепые и слабовидящие; «О» - люди с нарушением опорно-двигательного аппарата; «Г» - глухие и слабослышащие; «У» - умственно отсталые.

Акт согласованных с общественным объединением инвалидов мер для обеспечения доступа инвалидов к месту предоставления услуги.

Название организации, которая предоставляет услугу населению:

Санкт-Петербургское государственное бюджетное профессиональное образовательное учреждение «Колледж судостроения и прикладных технологий». СПб ГБПОУ КСиПТ.

I. Краткая характеристика объекта социальной инфраструктуры (далее – Объект)

Адрес объекта: 198096, город Санкт-Петербург, Кронштадтская улица, д. 5, Лит. Б.

Сведения об Объекте:

Отдельно стоящее здание: да.

Объект культурного наследия: нет.

Форма собственности (государственная, муниципальная, частная).

Основание для пользования Объектом (оперативное управление, аренда, собственность).

Административно-территориальная подведомственность – Муниципальная.

Наименование и адрес вышестоящей организации: Комитет по образованию г. Санкт-Петербурга, 190031, город Санкт-Петербург, переулок Антоненко, дом 8 литер А.

II. Краткая характеристика действующего порядка предоставления на объекте услуг населению

Сфера деятельности (указывается одна из приоритетных сфер*): Образование профессиональное среднее. Код ОКВЭД (Основной 85.21).

Плановая мощность (посещаемость, количество обслуживаемых граждан в день, вместимость, пропускная способность): Проходимость до 100 и более человек.

Форма способа оказания услуг (на Объекте по месту предоставления услуги, на дому, дистанционно): По месту предоставления услуги на объекте.

Категории обслуживаемого населения по возрасту (дети, взрослые трудоспособного возраста, пожилые; все возрастные категории): Все возвратные категории, кроме детей дошкольного возраста.

Категории инвалидов, для которых согласовываются меры для обеспечения доступа на Объект (К – инвалиды, передвигающиеся на кресло-колясках, О – инвалиды с нарушениями опорно-двигательного аппарата, С – инвалиды с нарушениями зрения, Г – инвалиды с нарушениями слуха, У – инвалиды с нарушением интеллекта): для МГН категории «К»; «С»; «О»; «Г»; «У».

Мы, нижеподписавшиеся, Директор СПб ГБПОУ КСиПТ А. Л. Женаев, с одной стороны, и представитель СПб ООВБД - "Инвалиды войны" И.О Кунец, составили настоящий акт о ниже-

следующем:
Согласно статье 15 Федерального закона от 24.11.1995 № 181-ФЗ «О социальной защите инвалидов в Российской Федерации» (далее - Федеральный закон № 181-ФЗ) в случае, если объект социальной инфраструктуры невозможно полностью приспособить с учетом потребностей инвалидов, собственник этого объекта до его реконструкции или капитального ремонта должен принимать меры для обеспечения доступа инвалидов к месту предоставления услуги, согласованные с одним из общественных объединений инвалидов.

III. Оценка соответствия уровня доступности для инвалидов Объекта по данному адресу для согласования мер по обеспечению доступа инвалидов к месту предоставления услуги

Указывается наличие или отсутствие (на момент осмотра) нижеуказанных показателей и категории инвалидов, для которой данный показатель имеет значение:

- «да, соответствуют для К, О, С, Г, У»;
- «да, не соответствуют для К, О, С, Г, У»;
- «нет».

1. Выделенные стоянки автотранспортных средств для инвалидов: «Нет».
2. Пандус стационарный наружный**: «Нет».
3. Пандус стационарный внутренний**: «Нет».
4. Пандус инвентарный***, роллопандус: «Нет».
5. Наружная лестница входной зоны: «Да, нет соответствует».
6. Внутренняя лестница входной зоны: «Да, нет соответствует».
7. Поручни наружные входной зоны: «Нет».
8. Поручни внутренние входной зоны: «Нет».
9. Дверные проемы входной зоны****: «Да, не соответствуют».
10. Подъемные платформы наружные: «Нет».
11. Подъемные платформы внутренние: «Нет».
12. Кнопка вызова персонала на входной зоне (установлена на высоте от 0,75-1,2 м): «Нет».
13. Лифт пассажирский: «Нет».
14. Лифт грузовой: «Нет».
15. Мобильные лестничные подъемники. «Нет».
16. Санитарно-гигиенические помещения: «Да, не соответствуют».
17. Наличие носителей информации о путях движения на объекте для всех категорий инвалидов К, О, С, Г, У : «Нет».
- 17.1. Тактильная предупреждающая и направляющая разметка на путях движения инвалидов с нарушениями зрения: «Нет».
- 17.2. Дублирование необходимой для инвалидов с нарушениями зрения информации в виде:
 звуковой информации: «Нет» П. 6.5.2 – 6.5.9. СП 59.13330.2016.
 надписей, знаков и иной текстовой и графической информации знаками, выполненными рельефно-точечным шрифтом Брайля: «Нет».

IV. Согласование мер по обеспечению доступности места предоставления услуги для инвалидов и других маломобильных групп

В связи с необходимостью обеспечения доступности для инвалидов и других маломобильных групп населения в СПБ ГБПОУ КСиПТ, расположенного по адресу: 198096, город Санкт-Петербург, Кронштадтская улица, д. 5, Лит. Б и учитывая, что до проведения реконструкции или капитального ремонта помещений, в которых расположен Объект, являющийся в настоящее время недоступным / частично (условно) доступным (нужное подчеркнуть) для инвалидов и других маломобильных групп населения, в соответствии со статьей 15 Федерального закона № 181-ФЗ согласовываются меры, обеспечивающие условия предоставления услуги для инвалидов и других маломобильных групп:

№ п/п	Категории инвалидов, для которых разработаны мероприятия О, К, С, Г, У	Наименование мероприятия до проведения реконструкции или капитального ремонта	№ приказа / распоряжения, дата
1	2	3	4
Основные меры			
1	Зона: территория, прилегающая к объекту, принадлежащая организации, расположенной на Объекте (пути движения по территории)		

	О, К, С, Г, У	Не удовлетворяет требованиям доступности. Требуется реконструкция. При необходимости предусмотрено индивидуальное решение с ТСР или сопровождение.	№ _____ От _____ « ____ » _____ 20__ г.
2	Зона: входной узел (наружные лестницы, пандусы, входные площадки, подъемные платформы, входные тамбуры, входные двери, вестибюли)		
	О, К, С, Г, У	Не удовлетворяет требованиям доступности. Требуется реконструкция. При необходимости предусмотрено индивидуальное решение с ТСР или сопровождение.	№ _____ От _____ « ____ » _____ 20__ г.
3	Зона: пути перемещения внутри здания (коридоры, переходы в другое здание, дверные и открытые проемы, внутренние лестницы, внутренние пандусы, подъемные платформы, лифты, пути эвакуации)		
	О, К, С, Г, У	Не удовлетворяет требованиям доступности. Требуется реконструкция. При необходимости предусмотрено индивидуальное решение с ТСР или сопровождение.	№ _____ От _____ « ____ » _____ 20__ г.
4	Зона: места обслуживания инвалидов		
	О, К, С, Г, У	Не удовлетворяет требованиям доступности. Требуется реконструкция. При необходимости предусмотрено индивидуальное решение с ТСР или сопровождение.	№ _____ От _____ « ____ » _____ 20__ г.
5	Зона: санитарно-гигиенические помещения (туалетные и душевые кабины)		
	О, К, С, Г, У	Не удовлетворяет требованиям доступности. Требуется реконструкция. При необходимости предусмотрено индивидуальное решение с ТСР или сопровождение.	№ _____ От _____ « ____ » _____ 20__ г.
6	Информационное обеспечение на Объекте		
	О, К, С, Г, У	Не удовлетворяет требованиям доступности. Требуется реконструкция. При необходимости предусмотрено индивидуальное решение с ТСР или сопровождение.	№ _____ От _____ « ____ » _____ 20__ г.
Дополнительные меры (при наличии)			
7	Зона: пути движения к объекту		
	О, К, С, Г, У	Не удовлетворяет требованиям доступности. Требуется реконструкция. При необходимости предусмотрено индивидуальное решение с ТСР или сопровождение.	№ _____ От _____ « ____ » _____ 20__ г.

8	Зона: места парковки для автомобилей инвалидов		
	О, К, С, Г, У	Не удовлетворяет требованиям доступности. Требуется реконструкция. При необходимости предусмотрено индивидуальное решение с ТСР или сопровождение.	№ _____ От _____ «__» _____ 20__ г.

Директор СПб ГБПОУ КСиПТ
198096, город Санкт-Петербург, Кронштадтская
улица, 5, лит А.

Представитель СПб ООВБД - "Инвалиды
войны"
Санкт-Петербург, Старо-Петергофский пр-т.,
д.54, лит В

М.П. _____ А. Л. Женаев /

М.П. _____ / И.О Кунец /



СОСТАВИЛ
 Технический эксперт № уд 7827 00038675
 Д. Иллади
 2020г



УТВЕРЖДАЮ
 Директор СПб ГБУО КСиПТ
 А. Л. Женаев
 2020г



План мероприятий по поэтапному повышению уровня доступности для инвалидов и предоставляемых услуг (дорожная карта объекта)

СПб ГБУО КСиПТ. Практический корпус (наименование объекта)
 198096, город Санкт-Петербург, Кронштадтская улица, д. 5, Лит. Б. (адрес)

№ п/п	Наименование мероприятий	Категории маломобильных групп населения (К,С,Г,О,У)	Срок исполнения (этап работы, год)	Источник финансирования и (ориентировочный объем финансирования)	Примечание (дата контроля и результат)
1. Создание условий для беспрепятственного доступа инвалидов к объекту					
1.	Создание условий индивидуальной мобильности для самостоятельного передвижения инвалидов по объекту, в том числе к местам предоставления услуг (по варианту А/Б) (А- универсальная доступность – доступность для инвалида любого места в здании, а именно- общих путей движения и мест обслуживания Б- выделение зон, помещений, блоков, приспособленных для обслуживания инвалидов, с обеспечением всех видов услуг)				
1.1	По территории объекта				
	Ремонтные работы: Выполнение сметной документации на выполнение работ по благоустройству наружной территории асфальтирование подходов к зданию, (установка и мо-		I этап 2020 год	Муниципальный бюджет	

	<p>дернизация пандусов на высоту входных площадок</p> <p>Выполнение работ по благоустройству наружной территории асфальтирование подходов к зданию, (установка и модернизация пандусов на высоту входных площадок</p>		<p>II- этап 2020 год</p>	Муниципальный бюджет	
1.2	<p>Приобретение технических средств реабилитации:</p> <p>По входу в здание</p> <p>Ремонтные работы:</p> <p>Выполнение сметной документации на текущий ремонт крылец (в том числе установка /увеличение козырьков), установку пандусов с непрерывными поручнями с двух сторон крылец, установку противоскользкого покрытия на ступенях наружных лестниц, лестничных маршах входной зоны.</p> <p>Выполнение работ по ремонту крылец (в том числе установка /увеличение козырьков), установку пандусов с непрерывными поручнями с двух сторон крылец, установку противоскользкого покрытия на ступенях наружных лестниц, лестничных маршах входной зоны.</p>		<p>I этап 2020 год</p> <p>II- этап 2020-2025 год</p>	Муниципальный бюджет	
1.3	<p>Приобретение технических средств реабилитации:</p> <p>Установка на двери доводчиков с задержкой закрытия, замена дверных ручек. Индивидуальное решение ТСР.</p> <p>По путям движения в здании</p> <p>Ремонтные работы:</p> <p>Выполнение ПСД на установку в коридорах и лестничных пролётах пристенных поручней, снижения высоты порогов дверей до нормативных значений 0,5 см.</p>		<p>II- этап 2020-2025 год</p> <p>I этап 2020 год</p> <p>II- этап 2020-2025 год</p>	Муниципальный бюджет	
	<p>Выполнение работ на установку в коридорах и лест-</p>		<p>II- этап 2020-2025 год</p>	Муниципальный бюджет	

	<p>ничных пролётах пристенных поручней, снижения высоты порогов дверей до нормативных значений 0,5 см.</p>			
1.4	<p>По зоне оказания услуг</p>	<p>По запросу или обращению граждан с ограниченными возможностями</p>		
	<p>Ремонтные работы:</p>			
	<p>Приобретение технических средств реабилитации:</p>			
1.5	<p>По санитарно-гигиеническим помещениям</p>			
	<p>Ремонтные работы:</p>			
	<p>Выполнение работ по разработке проектно-сметной документации.</p>	<p>I этап 2020 год</p>	<p>Муниципальный бюджет</p>	
	<p>Выполнения работ по капитальному ремонту помещений.</p>			
	<p>Приобретение технических средств реабилитации: Индивидуальное решение ТСР.</p>	<p>II- этап 2020-2025 год</p>	<p>Муниципальный бюджет</p>	
1.6	<p>По системе информации – обеспечение информации на объекте с учетом нарушений функций и ограничений жизнедеятельности инвалидов (5 категорий)</p>	<p>II- этап 2020-2025 год</p>	<p>Муниципальный бюджет</p>	
	<p>Надлежащее размещение оборудования и носителей информации (информационного стенда, информационных знаков, таблиц, схем, вывесок) с соблюдением формата (размера, контрастности) единства и непрерывности информации на всем объекте</p>	<p>II- этап 2020-2025 год</p>	<p>Муниципальный бюджет</p>	
	<p>Дублирование необходимой звуковой и зрительной информации, а также надписей, знаков и иной текстовой и графической информации знаками, выполненными рельефно-точечным шрифтом Брайля, а также объёмными изображениями</p>	<p>II- этап 2020-2025 год</p>	<p>Муниципальный бюджет</p>	

	Обеспечение допуска собаки-проводника на объект и организация для нее места ожидания		II- этап 2020-2025 год	Муниципальный бюджет
	Обеспечение системы оповещения о чрезвычайных ситуациях и эвакуации с учетом особенностей воспитания		II- этап 2020-2025 год	Муниципальный бюджет
	Развитие средств и носителей информации		II- этап 2020-2025 год	Муниципальный бюджет
1.7	По путям движения к объекту			
	Организация предоставления информации гражданам о наличии адаптированного транспорта к объекту		II- этап 2020-2025 год	Муниципальный бюджет
	Организация мероприятий по решению вопроса доступности пути к объекту от ближайшей остановки пассажирского транспорта		II- этап 2020-2025 год	Муниципальный бюджет
	II. Обеспечение условий доступности услуг, предоставляемых организацией			
2.	Обеспечение доступа к месту предоставления услуги (объекту) путем оказания работниками помощи в преодолении барьеров, мешающих получению инвалидами услуг на объекте, в том числе с сопровождением инвалидов имеющих стойкие расстройства функции зрения и самостоятельного передвижения (К,О,С,У)			
	Разработка и утверждение приказа (распоряжения) о порядке оказания помощи инвалидам		I этап 2020 год	
	Закрепление в должностных инструкциях персонала конкретных задач и функций по оказанию помощи инвалидам и маломобильным группам населения (и их сопровождению)		I этап 2020 год	
	Организация систематического обучения (инструктора) персонала по вопросам оказания помощи на объекте инвалидам (план инструктажа, журнал учета)		I этап 2020 год	
	Обеспечение доступной информации для обслуживаемых граждан о порядке организации доступности		I этап 2020 год	Муниципальный бюджет

	объекта и предоставляемых услугах, а также порядка оказания (получения) помощи на объекте (на сайте организации, информационном стенде, в индивидуальном порядке)				
	Предоставление (при необходимости) инвалидам по слуху услуг с использованием русского жестового языка, с допуском на объект сурдопереводчика, тифлосурдопереводчика		I этап 2020 год	Муниципальный бюджет	
	Создание (развитие) сайта, адаптированного с учетом особенностей восприятия, с отражением на нем информации о состоянии доступности объекта и услуг		I этап 2020 год	Муниципальный бюджет	

(этапы I – неотложные мероприятия 2020 год), II- отложенные 2020-2025, III- итоговые капитальный ремонт, реконструкция, строительство)
 Категории инвалидов:

К – инвалиды передвигающиеся на колясках

О – инвалиды с нарушением опорно-двигательной системой

С – инвалиды с нарушением зрения

Г – инвалиды с нарушением слуха

У – нарушение умственного развития